

RECHERCHE DE MFS

Sondage mondial sur la
retraite 2023 de MFS^{MD}

Comprendre
les moteurs
de la confiance
à la retraite



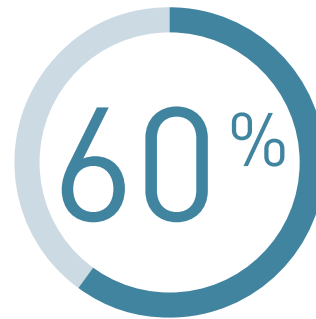
1 Les événements sur les marchés ont une incidence psychologique sur les participants

Les événements des trois dernières années ont rendu les membres à cran. Ce qui est préoccupant, c'est que les niveaux records d'inflation ont accentué leur anxiété, les incitant à penser différemment à la retraite. Les résultats ont été uniformes entre les hommes et les femmes : légèrement inférieurs pour les hommes à 58 % et modérément plus élevés pour les femmes à 62 %.

¹ Q. : La récente hausse de l'inflation ne m'a pas amené à penser différemment à la retraite ou à mon épargne-retraite. Le pourcentage correspond au total des répondants qui sont fortement en désaccord, quelque peu en désaccord ou qui ne sont ni d'accord ni en désaccord avec l'énoncé.

² Q. : Veuillez indiquer dans quelle mesure vous êtes en accord ou en désaccord avec chacun des énoncés suivants sur l'incidence du contexte inflationniste actuel sur votre retraite et votre épargne-retraite.

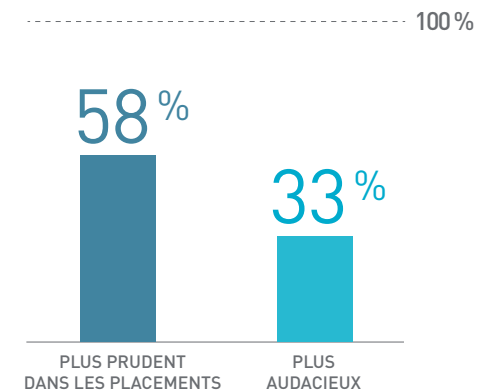
INCIDENCE DE L'INFLATION SUR LA RETRAITE ET LES PLACEMENTS



des participants pensent différemment à la retraite en raison de l'inflation¹

QUESTION

Comment avez-vous modifié vos placements par rapport à l'inflation²?



En plus de l'incidence de l'inflation, la crise de la retraite continue de se faire sentir. Les participants estiment également qu'ils devront épargner plus que prévu (70 %) et travailler plus longtemps que prévu (54 %) en raison du contexte actuel².

« Les promoteurs de régime et les conseillers ont l'occasion de profiter de ce moment pour informer les travailleurs des caractéristiques et des avantages possibles de conserver leurs placements, ainsi que de la façon de revenir sur la bonne voie et d'y demeurer pour atteindre leurs objectifs de retraite. »

Jeri Savage
Stratège principal en matière de retraite

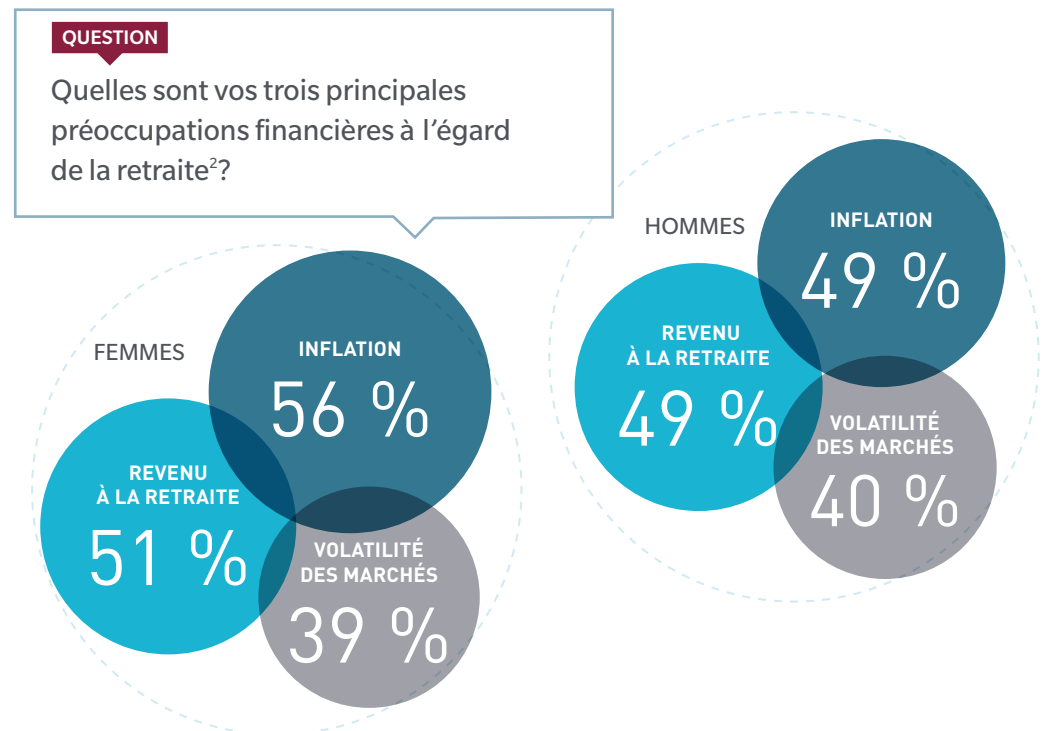
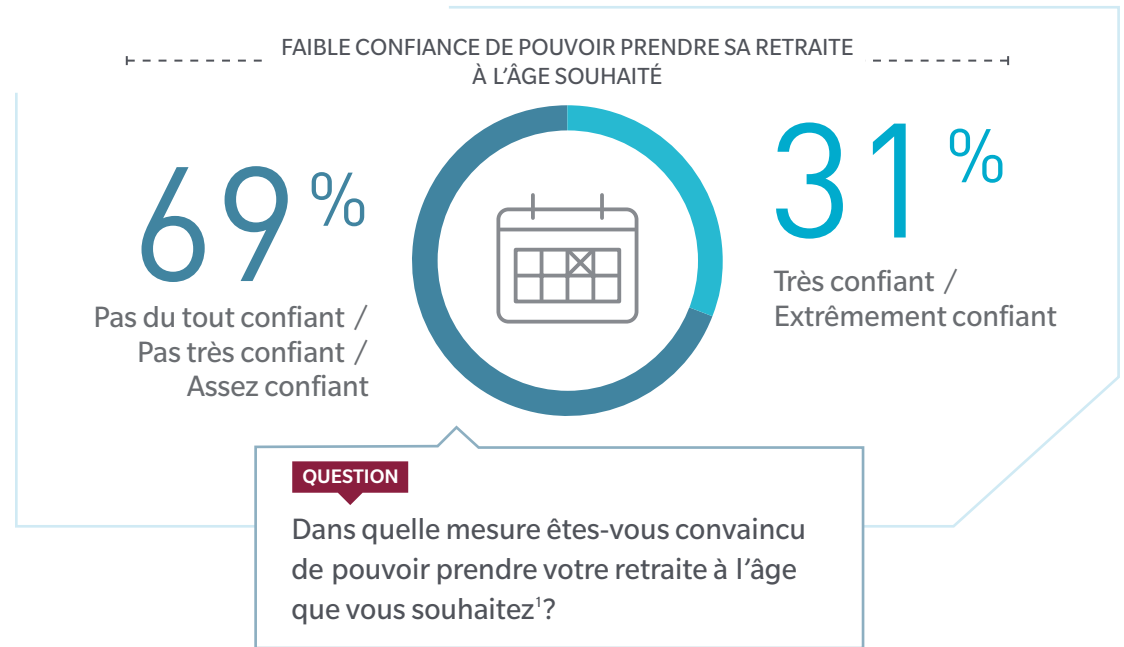
Sondage mondial sur la retraite 2023 de MFS^{MD}

2 L'accroissement de l'anxiété peut se traduire par une baisse de confiance à l'égard de la retraite

Étant donné que les niveaux d'anxiété des participants sont en hausse depuis notre sondage de 2022, il n'est pas surprenant que la confiance à l'égard de la retraite soit faible. De plus en plus de participants estiment qu'ils ne seront pas en mesure de prendre leur retraite, ce qui pourrait avoir une incidence sur la main-d'œuvre.

¹ Q. : Dans quelle mesure êtes-vous convaincu de pouvoir prendre votre retraite à l'âge que vous souhaitez? Le pourcentage de 34 % correspond au total des répondants qui se sont dits très confiants ou extrêmement confiants en réponse à la question « Dans quelle mesure êtes-vous convaincu de pouvoir prendre votre retraite à l'âge que vous souhaitez? »

² Q. : Quelles sont vos trois principales préoccupations financières à l'égard de la retraite? Les pourcentages représentent la somme des répondants qui ont choisi chaque énoncé comme l'une des trois principales préoccupations.



Sondage mondial sur la retraite 2023 de MFS^{MD}

3 Le pouvoir des conseils

Certains facteurs de confiance à l'égard de la retraite, comme les marchés baissiers ou l'inflation, échappent à tout contrôle. Toutefois, l'accès à des conseils de qualité n'y échappe pas et peut constituer un outil efficace pour accroître la confiance à l'égard de la retraite. Les participants indiquent qu'ils préfèrent communiquer avec un conseiller financier pour obtenir des conseils. Des conseils fiables et personnalisés peuvent être l'un des outils les plus appréciés des participants au régime.

¹ Q. : De quelle manière préférez-vous recevoir des conseils concernant l'épargne-retraite et la planification de la retraite? Le choix « En personne » peut inclure un appel vidéo.

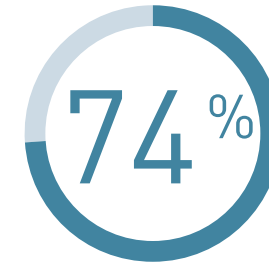
² Q. : Si votre régime de retraite au travail offrait l'accès à un conseiller ou à un planificateur pour vous aider à planifier votre retraite, utiliseriez-vous cette ressource?

³ Q. : Quelles ressources utilisez-vous pour prendre des décisions de placement ou de planification de la retraite?

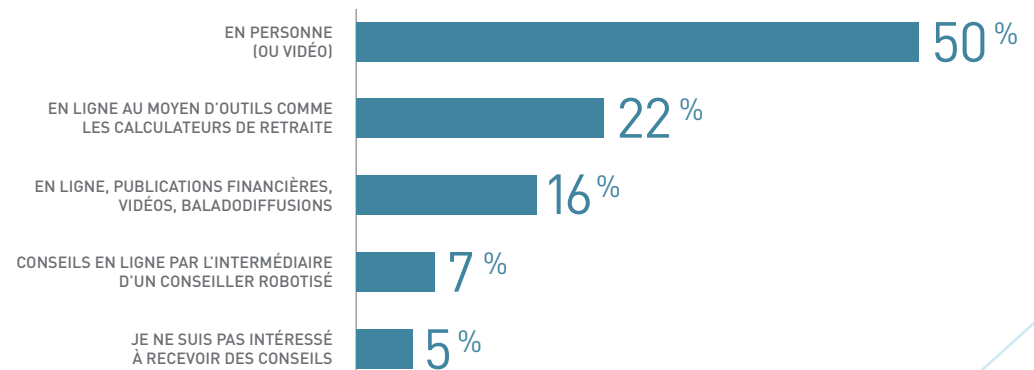
LES PARTICIPANTS VEULENT DES CONSEILS EN PERSONNE

QUESTION

De quelle manière préférez-vous recevoir des conseils concernant l'épargne-retraite et la planification de la retraite¹?



feraient appel à un conseiller si leur régime leur offrait la possibilité²



Différences générationnelles dans la recherche de conseils³ :

Les millénariaux sont plus susceptibles de se tourner vers :

Employeur : **44%**

Famille : **35%**

Amis : **28%**

Les baby-boomers

sont plus susceptibles de rechercher des conseils auprès de leur :

Conseiller financier : **71%**

Fournisseur de régime : **26%**

Lorsqu'il est question de conseils en matière de retraite, les participants utilisent diverses sources, allant des conseillers aux membres de leur famille en passant par les services en ligne³. Il est important de reconnaître ces préférences, et les promoteurs de régime peuvent satisfaire les participants en leur donnant accès à plusieurs sources de conseils.

« Chaque participant est unique en raison de ses besoins financiers, de ses objectifs et de sa tolérance au risque, et il aura besoin d'un vaste éventail de solutions pour répondre à ses besoins. »



Jeri Savage

Stratège principale
en matière de retraite

Mesures à envisager

Même si nous arrivons à résoudre la crise en jumelant nos efforts, les promoteurs de régimes pourraient prendre certaines mesures.



Événements sur les marchés

Les participants recherchent souvent de l'information ou des conseils en période de volatilité des marchés. Les promoteurs de régime et les conseillers peuvent profiter de cette occasion pour les renseigner sur les caractéristiques et les avantages possibles de conserver leurs placements.

Les promoteurs peuvent notamment communiquer avec les personnes qui approchent de la retraite ainsi qu'avec les plus jeunes participants. Déterminez si votre plan dispose des outils et des ressources nécessaires pour aider les participants à rester sur la bonne voie.



Confiance à l'égard de la retraite

Les participants s'attendent à une transition plus graduelle vers la retraite, dans le cadre de laquelle ils pourraient réduire les heures qu'ils travaillent ou changer d'emploi. La vision traditionnelle de la retraite pourrait ne plus trouver un écho auprès de nombreux employés.

Pourquoi devrions-nous nous soucier de ce sentiment à l'égard d'une transition graduelle vers la retraite plutôt que d'un arrêt soudain?

Cette situation pourrait avoir des répercussions sur la gestion de la main-d'œuvre. Par exemple, les politiques qui permettent aux employés de réduire graduellement les heures qu'ils travaillent avant la retraite pourraient assurer une meilleure transition pour le retraité et la personne qui le remplacera à son poste. Découvrez comment les employés prennent leur retraite. Une transition graduelle favoriserait-elle un bon roulement de la main-d'œuvre?



Pouvoir des conseils

Bien que les participants aient recours à diverses ressources pour obtenir des conseils, les promoteurs de régime constituent un carrefour naturel à partir duquel ils peuvent recevoir des conseils, de la formation et des outils.

Envisagez d'offrir aux participants au régime un programme complet de bien-être financier qui peut les aider à planifier leur retraite.

Pour en savoir plus, veuillez communiquer avec votre représentant de MFS ou consultez le site mfs.com/dc.

Méthodologie du sondage

Source : Sondage mondial sur la retraite 2023 de MFS, résultats canadiens.

Méthodologie : Dynata, un cabinet de recherche indépendant, a réalisé, pour le compte de MFS, une étude auprès de 1 004 participants à des régimes à cotisations déterminées au Canada. MFS n'a pas été nommée comme étant le promoteur de l'étude.

Pour participer au sondage, les participants aux régimes à cotisations déterminées devaient être âgés d'au moins 18 ans, travailler au moins à temps partiel et cotiser activement à un régime de retraite à cotisations déterminées, à un régime enregistré d'épargne-retraite collectif, à un régime de participation différée aux bénéfices, à un régime d'épargne collectif non enregistré ou à un régime de retraite simplifié des employés. Données pondérées pour refléter la distribution de l'âge / du sexe pour l'effectif. Le sondage a été réalisé du 22 mars au 6 avril 2023.

Nous définissons les cohortes générationnelles de la façon suivante : millénariaux, de 26 à 41 ans; génération X, de 42 à 57 ans; baby-boomers, de 58 à 77 ans. ▲

Publié au Canada par MFS Gestion de Placements Canada Limitée.

MFS Institutional Advisors, Inc. offre certains services à titre de sous-conseiller pour tous les portefeuilles de MFS Gestion de Placements Canada Limitée, y compris des services de gestion discrétionnaire de placements pour les portefeuilles ou composantes de portefeuilles autres que canadiens. Les points de vue exprimés dans le présent document sont ceux du présentateur.

Ces points de vue ne doivent pas être considérés comme des conseils en placement, des recommandations de titres ou une indication d'intention de négociation à l'égard de tout produit de placement de MFS.

Veuillez consulter le Service de la conformité de votre société avant de prendre des mesures, pour vous assurer que l'activité est conforme à sa politique et aux règles de l'industrie.

MFS ne fournit aucun conseil juridique, fiscal ou comptable. Les clients de MFS doivent obtenir leurs propres conseils fiscaux et juridiques indépendants, fondés sur leur situation particulière.